

Аналитический отчёт о результатах Всероссийской проверочной работы по географии для учащихся 10-11 классов 2016-2017 учебный год

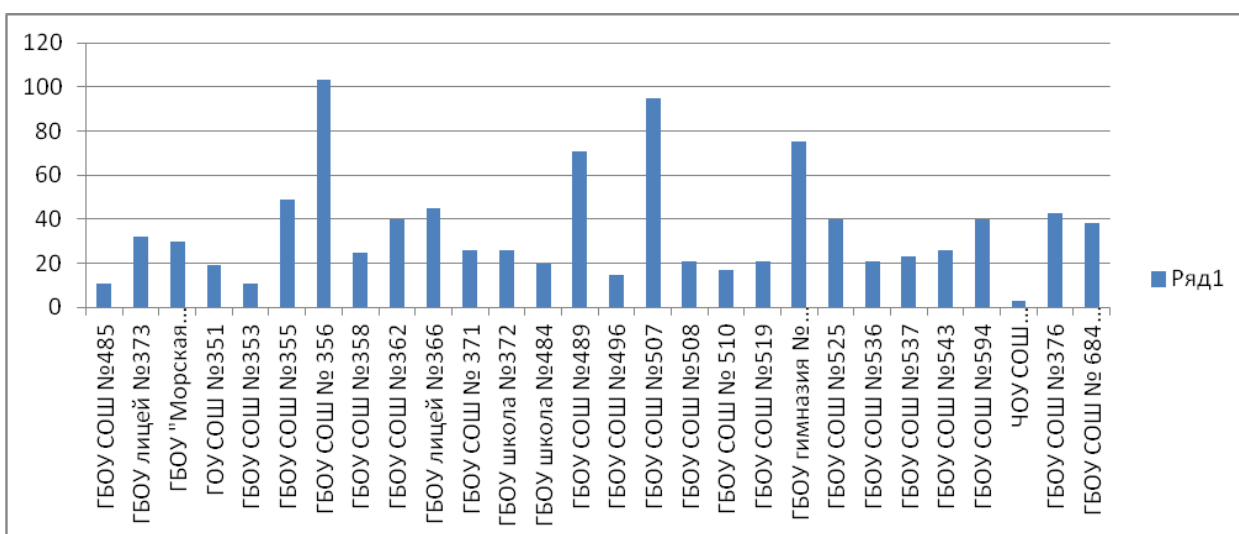
1.Участие в ВПР по географии

19.04.2017 прошла Всероссийская проверочная работа для учащихся 10-11 классов.

Всероссийская проверочная работа (ВПР) предназначена для итоговой оценки учебной подготовки выпускников, изучавших школьный курс географии на базовом уровне.

Всего по Санкт-Петербургу приняло участие во ВПР по географии-12513 учащихся 10-11 классов. В Московском районе г.Санкт-Петербурга-986 учащихся из 28 ОУ.

Диаграмма 1



По диаграмме 1 видно, какие ОУ участвовали во ВПР. Самое большое количество учеников, участвовавших в работе представили следующие ОУ: ГБОУ СОШ № 356-103 уч-ся, ГБОУ СОШ № 507-95 уч-ся, ГБОУ гимназия № 524-75 уч-ся и ГБОУ СОШ № 489-71 уч-ся.

2.Выполнение заданий группами учащихся

Каждый вариант проверочной работы включает в себя **17 заданий**, различающихся формами и уровнями сложности.

В проверочной работе представлены задания с разными типами ответов:

- 1) задания, требующие записать ответ в виде слова;
- 2) задания на установление соответствия географических объектов и их характеристик;
- 3) задания, требующие вписать в текст на месте пропусков ответы из предложенного списка;

4) задания с выбором нескольких правильных ответов из предложенного списка;

5) задания на установление правильной последовательности элементов.

В 7 заданиях предполагается развернутый свободный ответ.

Максимальный первичный балл: 22

Таблица 1- Выполнение заданий группами учащихся

АТЕ	Кол-во уч.	Макс балл	1	2	3	4	5	6	7	8	9	10	11	12	13	14	15	16	17К1	17К2	17К3
			1	1	1	1	1	1	1	1	1	1	1	1	1	2	2	1	1	1	1
Вся выборка	325918		68	83	82	73	86	86	80	70	40	90	85	77	33	82	65	53	50	33	32
г. Санкт-Петербург	12513		69	84	86	68	90	86	73	63	35	93	92	82	32	83	57	48	57	42	39
Московский	986		65	89	86	62	90	89	70	59	36	93	93	86	38	80	50	48	58	39	37
Ср.% вып. уч. гр.баллов [0-7]	24		42	38	21	21	29	38	33	33	17	58	46	38	6	46	0	4	21	10	4
Ср.% вып. уч. гр.баллов [8-14]	484		52	86	83	49	88	87	58	62	22	90	89	82	23	74	31	30	33	17	14
Ср.% вып. уч. гр.баллов [15-18]	367		75	93	90	74	95	93	82	55	45	98	98	93	46	85	68	64	81	55	54
Ср.% вып. уч. гр.баллов [19-22]	111		89	97	97	89	97	97	92	68	75	100	100	97	80	95	82	83	100	87	87

**Средний % выполнения заданий группами учащихся
Диаграмма 2**

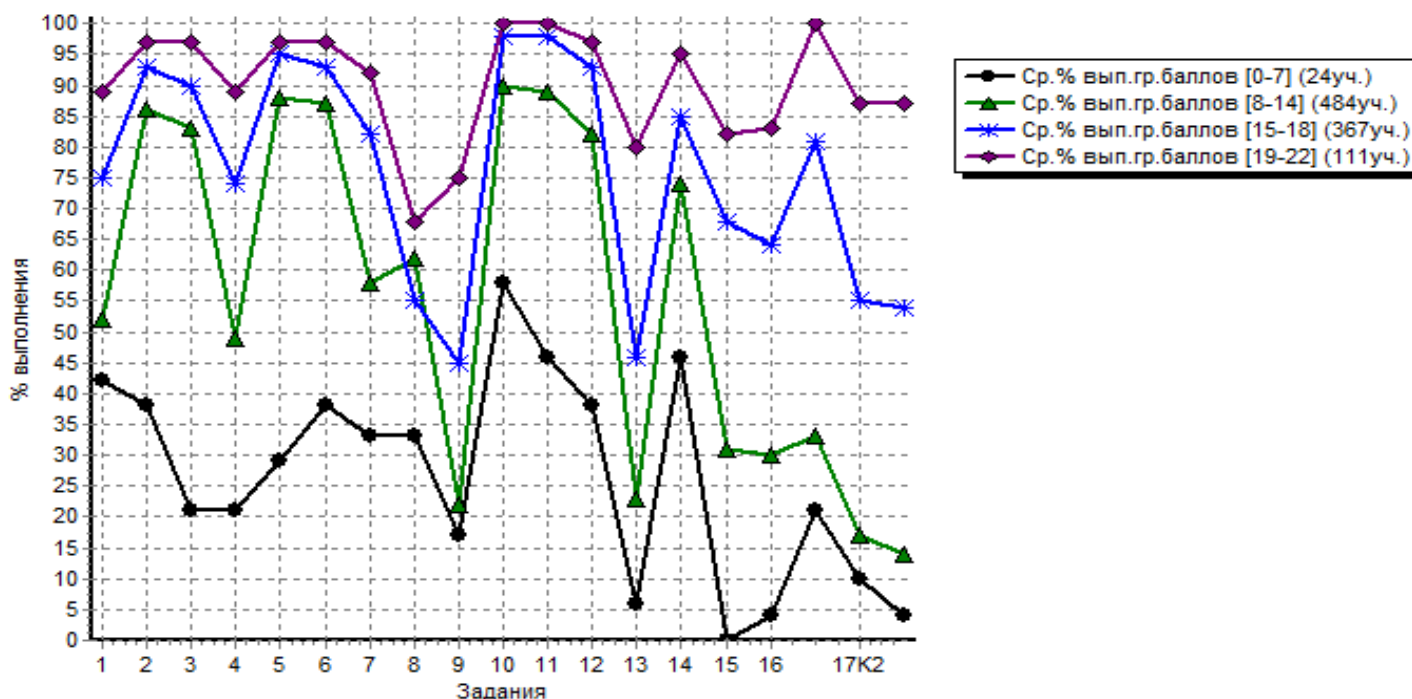


Таблица 1 и диаграмма 2 показывают выполнение заданий группами учащихся (в % от числа участников).

Все учащиеся разделены на 4 группы:

- 1) низкий уровень выполнения заданий-0-7 баллов;
- 2) средний уровень выполнения заданий-8-14 баллов;
- 3) хороший уровень выполнения заданий-15-18 баллов;

4)высокий уровень выполнения заданий-19-22 баллов;

Как видно из таблицы, больше всего учащихся выполнили работу по среднему уровню-484 учащихся. Хорошего уровня выполнения работы достигли 367 учащихся нашего района. И только 111 учащихся написали работу, показав высокий уровень выполнения, набрав от19-22 баллов. Есть и такие учащиеся, которые не справились с работой или достигли очень низкого уровня выполнения заданий. Это 24 учащихся нашего района.

3.Результаты выполнения заданий

Таблица 2

АТЕ	Кол-во уч.	Макс балл	1	2	3	4	5	6	7	8	9	10	11	12	13	14	15	16	17К1	17К2	17К3
			1	1	1	1	1	1	1	1	1	1	1	1	2	2	1	1	1	1	2
Вся выборка	325918		68	83	82	73	86	86	80	70	40	90	85	77	33	82	65	53	50	33	32
г. Санкт-Петербург	12513		69	84	86	68	90	86	73	63	35	93	92	82	32	83	57	48	57	42	39
Московский	986		65	89	86	62	90	89	70	59	36	93	93	86	38	80	50	48	58	39	37

По таблице 2 видно, что задания № 1,4,7,8,14,15 имеют более низкий % выполнения, чем по Санкт-Петербургу и по всей выборке.

Проверяемыми элементами содержания в этих заданиях являются следующие темы:

Задание № 1-Природа России(базовый уровень)

Задание № 4- Атмосфера, погода и климат(базовый уровень)

Задание № 7- Часовые зоны на территории России(базовый уровень)

Задание № 8- Население и хозяйство России и мира(повышенный уровень)

Задание № 14,15- Все содержание курсов экономической и социальной географии России и мира(базовый уровень)

Уровни сложности задания: базовый -примерный уровень выполнения – 60–90%); повышенный (40–60%).

Но в целом, не доходит до примерного уровня выполнения только задание № 15- 50%

Требования к уровню подготовки выпускников, достижение которых проверяется заданиями № 1,4,7,8,14,15

всероссийской проверочной работы по географии

Задание №1: знать географические особенности природы России, **уметь** использовать знания и умения

в практической деятельности и повседневной жизни для анализа и оценки разных территорий с точки зрения

взаимосвязи природных, социально-экономических, техногенных объектов и процессов.

Задание № 4: уметь выделять существенные признаки географических объектов и явлений

Задание № 7: уметь использовать знания и умения в практической деятельности и повседневной жизни для

определения различий во времени, чтения карт различного содержания

Задание № 8: смысл основных теоретических категорий и понятий, особенности размещения основных видов природных ресурсов, их главные месторождения и территориальные сочетания, численность и динамику населения мира, отдельных регионов и стран; основные направления миграций населения мира, различия в уровне и качестве жизни населения мира, географические особенности отраслевой и территориальной структуры мирового хозяйства, специализацию стран в системе международного географического разделения труда, географическую специфику отдельных стран и регионов; их различия по уровню социально-экономического развития, специфику географического положения и административно-территориальное устройство Российской Федерации, географические особенности природы России, географические особенности населения России, географические особенности основных отраслей хозяйства России, географические особенности географических районов России, роль и место России в современном мире.

Это задание повышенного уровня и здесь могут быть все требования, представленные в кодификаторе.

Задание № 14,15: уметь находить и применять географическую информацию, для правильной оценки и объяснения важнейших социально-экономических событий международной жизни, уметь использовать знания и умения в практической деятельности и повседневной жизни для анализа и оценки разных территорий с точки зрения взаимосвязи природных, социально-экономических, техногенных объектов и процессов.

4. Выводы и рекомендации

-В работе проверяются как предметные умения по географии, так и метапредметные для выявления способности обучающихся применять полученные в школе географические знания для объяснения различных событий и явлений в повседневной жизни.

-Результаты ВПР могут использоваться для формирования программ развития образования на уровне муниципалитетов, регионов и в целом по стране, для совершенствования методики преподавания предметов в конкретных школах, а также для индивидуальной работы с обучающимися.

Результаты не влияют на получение аттестата и перевод в следующий класс.

-Необходимым условием формирования географических компетенций является наличие у учащихся опыта решения различных проблем познавательного и практического характера и использованием широкого спектра знаний и умений, которые им дает школьная география. Поэтому наиболее органичным представляется планирование соответствующих видов деятельности учащихся на уроках обобщения знаний в конце изучения отдельных разделов и тем курсов школьной географии.

- На ВПР по географии учащимся разрешается использовать карты школьных географических атласов. Однако не у всех выпускников сформирована потребность обращаться к географическим картам для извлечения информации, необходимой для выполнения задания. При подготовке к ВПР следует особое внимание уделять осознанной работе с географическими картами различного содержания и масштаба. При этом учащиеся должны иметь представление об информации, которую нужно получить.

-Целесообразно уделить специальное внимание отработке умений читать карты и переводить информацию из одной формы в другую.

-Подготовка к ВПР в 11 классе на основе практической деятельности :

- 1) Чтение и анализ карт и картографических источников
- 2) Работа с текстами и формирование навыков смыслового чтения
- 3) Работа со статистическими источниками информации
- 4) Прогнозирование погоды
- 5) Подготовка сочинения – рассуждения по проблеме

Методист по географии- Фомина Н.В.